

La encomienda
(contrato) con
SOMACYL o cómo
poner al zorro al
cuidado del gallinero



Nuestra
respuesta a
"ciudadano
indignado"



Opinión:
La doble vara
de medir de
Populares
Piedralaves

Lo más difícil no es cumplir el deber, sino conocerlo *Bonald*

El alabes

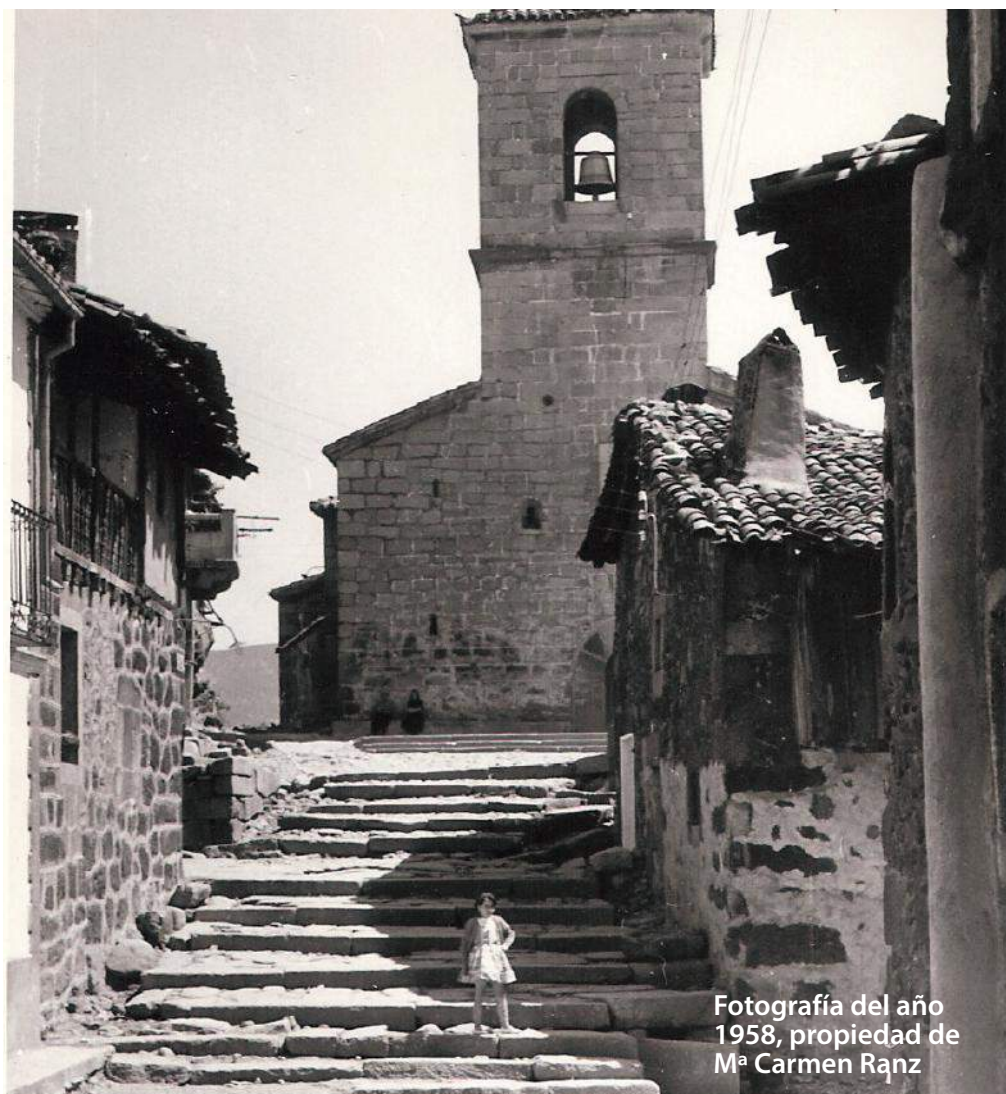


Boletín de IZQUIERDA UNIDA
www.iupiedralaves.es
iupiedralaves.blogspot.com
facebook: IU Piedralaves
youtube: IUPIEDRALAVES
JUNIO 2016

La vista de la Iglesia desde las escaleras cambiará para siempre con el nuevo proyecto de Populares Piedralaves

El nuevo proyecto, se ha presentado
en la última Comisión de Obras cos-
tará un mínimo de 60.000€

Con el objetivo de que la zona sea "ac-
cesible" un tercio de las escaleras se
convertirá en una rampa de granito



Fotografía del año
1958, propiedad de
M^a Carmen Ranz

La gestión de
lo público: el
gran fracaso del
Partido Popular



¿Es necesaria la
Ordenanza de
Terrazas?

He cambiado las
mesas, las sillas, las som-
brillas y los separadores...
A ver ahora si el Ayun-
tamiento me garantiza
clientes para amortizar
la inversión;



Nuestras secciones:



YO me lo
GUISO,
YO me lo
COMO

PIEDRALAVES
TODAY

OPINIÓN

La doble vara de medir de Populares Piedralaves

Sin ninguna vergüenza y en un ataque de irracional infantilismo, Populares Piedralaves con la Sra. Moreno haciendo de vocero y la Sra. Sierra de colaboradora necesaria, han decidido pasar a la acción y lo han hecho de la peor manera posible: acusando a la portavoz de IU de ser de La Adrada y de no poder, por este motivo, defender los intereses de las y los piedralaveños.

En realidad lo que le pasa a la Sra. Moreno es que no puede soportar que le digan las verdades a la cara. Y es en estos ataques de rabia cuando se lanza al barro de lo personal sin ningún miramiento y sin que le preocupe, desacreditar a los numerosos Adradenses, Casaviejanos, Sotillanos, Madrileños o Abulenses que vivimos en Piedralaves y que formamos parte de este pueblo le guste o no. Ya sabemos que tiende la alcaldesa, a recurrir contra los derechos fundamentales, pero es que, todos los españoles tenemos derecho a vivir dónde queramos, presentarnos por los partidos que nos gusten y ser los interlocutores de nuestras ideas, también ante ella, por muy intocable que se crea.

En este penoso argumento que trata de utilizar la procedencia de las personas para cuestionar las capacidades políticas y utilizando su doble vara de medir, en los mismos términos que rechaza como interlocutora a la portavoz de IU, debería oponerse firmemente como dirigente de su partido, a que un Palentino como Pablo Casado, representara, en Madrid, los intereses de los Abulenses ¿o no? En fin, una reflexión final: revisen, Populares Piedralaves, sus procedencias y déjense de infantilismos en los plenos.

La vista de la Iglesia desde las escaleras cambiará para siempre con el nuevo proyecto de Populares Piedralaves

El lugar más pintado, más fotografiado y seguramente más conocido de Piedralaves está a punto de perder su identidad debido al proyecto de acondicionamiento de la zona que quiere aprobar el Partido Popular

En 2015 fue la cabezonería en el arreglo de la plaza: para ello justificaron el proyecto en el uso de la plaza como estancia. Conclusión: una plaza peatonal rodeada de bolardos, que no tiene uso, con un coste de más de 150.000€ y dónde se ha instalado un pavimento de granito que no es adecuado para la vida rural ni estética ni funcionalmente. Para darse cuenta de la metedura de pata en la elección del pavimento, sólo hace falta darse una vuelta entre los lamparones del suelo que proliferan a pesar de su escaso uso.

Ahora, siguiendo con la testadurez, ha tocado la zona de la Iglesia. Esta vez la justificación de la obra es "mejorar la accesibilidad", una excusa sin sentido debido a que el acceso a la Iglesia puede hacerse sin apenas obstáculos desde la calle Castor Robledo o bien sorteando los cuatro bolardos que la Sra. Moreno se niega a quitar, desde la Cuesta de El Reloj. En ninguna de estas calles hay escaleras que impidan la entrada a la Iglesia con carros o sillas de ruedas, ya que incluso acceden coches.

Pero centrándonos en la obra, lo que se pretende es



"modernizar" el espacio, alternando las zonas de gorrinas con paseos de losas de granito igualitas, igualitas a las de la plaza. Y aún hay más: la mejora, convierte un tercio de las escaleras de acceso en una rampa de granito. Una remodelación que consideramos inadmisibles: eliminar la escalera tal y cómo la conocieron nuestros antepasados es eliminar una parte de Piedralaves para siempre.

Así que ahora, la mayoría del PP además de gastarse un mínimo de 60.000€ en otro capricho, nos privará de la vista más auténtica de Piedralaves y de que se invierta dinero público en otros lugares del pueblo, dónde cada día pisamos aceras rotas, sorteamos baches o contemplamos la más abso-

luta degradación. Esta obra no es una prioridad. Además consideramos que esta remodelación es de tal calibre, que todos los ciudadanos deberíamos pronunciarnos y no conformarnos con lo de: "como tienen mayoría".

Desde IU no estamos dispuestos a colaborar en la destrucción de nuestra identidad

Durante décadas éste ha sido el rincón más popular de Piedralaves: pintores, fotógrafos, turistas y nosotros cada día nos enorgullecemos de vivir aquí por tener lugares como éste. Desde este grupo vamos a luchar para que esta obra no destruya nuestra identidad ni convierta un lugar único en una aberración al patrimonio.

Patrocinios en los eventos deportivos de Piedralaves

Todos los eventos deportivos que se realizan en Piedralaves tienen una parte de financiación pública (a través de subvenciones del Ayuntamiento) y una parte de colaboración privada, que normalmente incluye un surtido variado de empresas de Piedralaves.

Suele ser habitual, que las personas que se encargan de la organización recorran los locales pidiendo colaboración y a cambio se publicite sus logos comerciales en el cartel. Lo que

no es tan habitual es que esa colaboración se pida con una mano mientras que con la otra se firman informes municipales, se ponen sanciones o se autorizan terrazas. En algunos trabajos municipales no se puede estar "al plato y a las tajadas" y éste es un claro ejemplo de incompatibilidad que roza la intimidación a las empresas que colaboran.

Este caso, que se repite por tercer año, es de tanta gravedad que decidimos denunciarlo en

el pasado pleno. Sin embargo, ante nuestra denuncia la Sra. Moreno nos instó a ir a los tribunales en vez de hacer lo que debe, que es acabar con este atropello.

Desde IU tenemos claro que esta situación es inadmisibles y que este tipo de "corruptelas" no pueden ser consentidas ni toleradas desde la alcaldía. No hay excusa para mirar para otro lado, mucho menos cuando se advierte de una irregularidad que ha de ser reparada.

La gestión de los espacios públicos: el gran fracaso del Partido Popular

El polideportivo de Piedralaves NO tiene nombre, no se ha inaugurado pero ya está privatizado junto con la pista de Pádel, la pista deportiva y el Campo de Fútbol a la empresa C.D.E Pádel Fuenlabrada, que gestionará las instalaciones deportivas mientras que el Ayuntamiento seguirá pagando TODOS los gastos

Si por algo ha destacado el Partido Popular en los últimos 20 años ha sido por sus fracasos en la gestión lo público. La lista de privatizaciones es amplia y en algunos casos nos ha dejado deudas impagables (como el Centro de Día) o el ruinoso edificio de las Antiguas Escuelas. A estas alturas podemos afirmar la incapacidad manifiesta del Partido Popular para gestionar lo público y su habilidad para ofrecer la gestión a empresas privadas que conllevan "ventajas" a allegados populares.

Con este panorama llegamos a Junio de 2016 dónde POR UNANIMIDAD DE LA COMISIÓN DE GOBIERNO se decide ceder las instalaciones deportivas. Eso sí, las condiciones del contrato varían mucho de las condiciones a las que salió la adjudicación pública el año pasado, y según nos contó el propio empresario, fueron propuestas por la empresa. De esta manera, las instalaciones deportivas tendrán para los piedralaveños los mismos gastos que ahora (unos 8000€ anuales) y los beneficios se-

rán a repartir con la empresa. Pero, ¿en qué porcentaje será este reparto? Pues en el propuesto por el empresario: del alquiler del pádel recibiremos el 40%, del polideportivo y las clases el 35% y del campo de fútbol el 50%. Pero ahí no queda todo, porque el empresario también ha sugerido un cambio en la tasa de alquiler del campo de fútbol (tasa que desde IU hemos denunciado en varias ocasiones por abusiva) que va a pasar de 200€ a 32€.

El contrato, lleva "adosada"

la sorpresa de que además, será el hijo de un concejal el que trabaje llevando el alquiler, así que ¡todo queda en casa!

Desde IU, nos hubiese gustado que en estos años el PP hubiese intentado gestionar por medios propios las instalaciones deportivas o al menos, que en estas mismas condiciones claramente ventajosas para el empresario hubiese salido a adjudicación pública antes de la firma con C.D.E Pádel Fuenlabrada.



Privatizaciones "made in" Piedralaves

-La gestión del agua lleva en manos de Aqualia desde el año 2003. El sistema utilizado para encadenar contratos ha sido el de "prestar" dinero al Ayuntamiento (primero fueron 320.000€ y después 450.000€ de la potabilizadora) a cambio de servicio. El resultado es que pagamos el agua a precio de oro.

-Los fracasados intentos de gestión privada de El Centro de Día nos dejaron deudas debidas a las condiciones económicas imposibles que el Ayuntamiento pretendía que cumplieran los adjudicatarios.

-El estado ruinoso de las escuelas: un juicio después y más de 200.000€ invertidos en su reparación es otro de los tristes ejemplos de gestión privada municipal.

-El Plan de Eficiencia Energética de SOMACYL, es el nuevo plan privatizador del PP de Piedralaves, por éste los piedralaveños pagaremos con creces el supuesto ahorro energético para cambiar las bombillas del alumbrado público.

La encomienda (contrato) con SOMACYL o cómo poner al zorro al cuidado del gallinero

En el pleno ordinario celebrado el pasado 31 de mayo conseguimos retrasar la firma con SOMACYL del contrato a 12 años que el Equipo de Gobierno pretendía firmar para "gestionar" el alumbrado público

SOMACYL es una empresa pública de Castilla y León. Como tal su capital, en su totalidad o en su mayoría, es propiedad de nuestra Comunidad Autónoma. Según el último informe de Transparencia Internacional la corrupción en la contratación desde empresas públicas es "bastante generalizada", como refleja "claramente" el

caso Acuamed. España tiene una posición tan preocupante en estos casos de corrupción que la propia Comisión Europea ha pedido a España que adopte medidas urgentes para mejorar los procedimientos de la contratación pública. Y es precisamente en este punto, en la adjudicación directa de los Ayuntamientos a SOMACYL

y al amparo de ley europea, dónde la oposición hemos instado al Consejo Consultivo de Castilla y León a que informe sobre si esta manera de contratar sin sacar la obra a concurso público es la adecuada. De esta manera, la firma de la privatización de nuestras farolas quedará aplazada hasta que este organismo se pronuncie.



CORRUPCIÓN EN CASTILLA Y LEÓN: EL SOBRECOSTE de 657 millones de € del Hospital de Burgos, el edificio LA PERLA NEGRA dónde se pagaron a dedo de 4,4 millones de € a la misma empresa que reformó la sede del PP en Madrid o la Trama Eólica con Trillo y Pujalte, son los casos de corrupción investigados en la actualidad.

¿Es necesaria la Ordenanza de Terrazas?

Si entendemos por necesario algo conveniente y muy útil nuestra respuesta es clara: NO hay necesidad de la ordenanza. La regulación actual de terrazas viene funcionando desde hace años sin mayores problemas en Piedralaves. Con estos antecedentes podemos sin ninguna duda afirmar que la Ordenanza de Terrazas nace huérfana: ni hay una demanda por parte de los empresarios que las instalan ni se nos han hecho llegar quejas ni denuncias de incumplimiento por parte de los vecinos.

¿Por qué entonces se ha creado esta regulación? Pues desde nuestro punto de vista tan sólo por una razón: la preocupacion

de la Sra. Moreno por la estética de las terrazas que se habían solicitado en la flamante Plaza de la Constitución.

Con esta manera de actuar se pretende crear una norma a partir de la excepción sin tener en cuenta la realidad de nuestro pueblo, dónde todas las terrazas instaladas ya han pagado la temporada de verano, cumplen las normas marcadas desde el Ayuntamiento y han sido informadas como positivas, motivos que han provocado nuestra abstención a la regulación.



Breves

Se sigue utilizando glifosato en espacios públicos

El pasado mes de mayo se roció de fitosanitarios la zona de la Iglesia. A pesar de su peligro, el Ayuntamiento sigue utilizando esta sustancia en lugares de concurrencia pública.

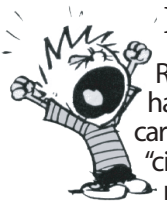


Otro verano sin señalización para ir a La Nieta

Es evidente que las urgencias del Equipo de Gobierno distan mucho de las de los ciudadanos y aún más de las que proponemos desde este grupo municipal. Así que otra vez, a pesar de nuestras peticiones, las personas que vengán a Piedralaves seguirán sin saber cómo se va a nuestra atracción turística más visitada: La Nieta. Una muestra más de la desgana del PP hacia la promoción turística de Piedralaves.



Respuesta a "ciudadano indignado"



Recientemente se ha publicado una carta firmada por un "ciudadano indignado" criticando diversas actuaciones políticas tanto del partido en el gobierno como de los partidos que estamos en la oposición.

Desde IU agradecemos las críticas, las aceptamos y nos ponemos manos a la obra para trabajar. Además queremos dar la bienvenida a este valiente ciudadano que ha puesto en alto el pensamiento de muchos otros. En nuestro grupo somos conscientes que los partidos políticos representamos una parte de la población, pero

que sin tejido social, sin asociacionismo particular y sin el trabajo de colectivos fuera de la política no vamos a conseguir cambiar nuestra sociedad por una más justa, mejor repartida y que trabaje para todos los piedralaveños por igual.

Por todo ello, le animamos en su tarea y le informamos de que a nivel particular o en colectivo se pueden presentar iniciativas populares para que sean debatidas en el Ayuntamiento. El requisito que deben cumplir es que estén avaladas por un 20% de la población para su inclusión en pleno. Así que ¡ADELANTE! que indignados somos muchos.

PIEDRALAVES TODAY

La realidad SIEMPRE supera la ficción...



SOLICITAMOS contenedores de reclaje en la zona de Matalasviñas y se colocan en la entrada de La Pililla

La Sra. Moreno nos responde que "los contenedores no se pueden poner a demanda y aquí también darán servicio al barrio de enfrente". Mientras tanto los centenares de vecinos de la zona de Matalasviñas seguirán esperando.... Así son las cosas Opus Dei 1; vecinos 0 ¡No todos somos iguales para el PP!



Se ordena la salida de una comunicación municipal el 23 de marzo y se entrega a su destinataria dos meses después

El hecho está siendo investigado por Cuarto Milenio puesto que el lugar de entrega del escrito se encuentra a escasos 50 metros del Ayuntamiento. Según fuentes no oficiales la persona presuntamente responsable del asunto será castigada con echarse al monte la noche del próximo 6 de agosto.

Así contado, puede parecer gracioso. Sin embargo es de suma gravedad: los dos meses que el escrito ha estado "en un cajón" han sido de perjuicio económico para la persona que debía recibir la comunicación.

YO me lo GUISO, YO me lo COMO

¿Para qué sirven los acuerdos de las comisiones?

Los asuntos importantes a tratar en el consistorio se trabajan en diferentes comisiones. En estas reuniones en varias ocasiones los dictámenes se han resuelto por unanimidad.

Sin embargo algunos acuerdos cuando llegan al despacho de la Sra. Moreno se dan la vuelta. El caso más reciente ha sido el de los bolardos de la plaza, dónde a pesar del acuerdo de los concejales para retirarlos, se van a quedar ahí por decisión de la alcaldía.

Es en estos momentos dónde la regidora demuestra, su poca capacidad de aceptar las decisiones que tomamos entre todos y su totalitarismo a la hora de gobernar.

